

## *Andel personbilar med dubbade vinterdäck*

DUBBDÄCKSANDELAR RÄKNADE PÅ  
RULLANDE TRAFIK UNDER  
VINTERSÄSONGEN 2014/2015 VID  
HORNSGATAN, SÖDERMÄLARSTRAND,  
RINGVÄGEN, FOLKUNGAGATAN,  
SVEAVÄGEN, FLEMINGGATAN OCH  
VALHALLAVÄGEN

Magnus Brydolf, Billy Sjövall och Ann-Christine  
Engvall Stjernberg

## Förord

Uppdraget att räkna dubbdäcksandelar i Stockholm har gjorts av SLB-analys vid Miljöförvaltningen i Stockholm. SLB-analys är bl.a. operatör för Östra Sveriges luftvårdsförbunds system för övervakning. Uppdragsgivare är Trafikkontoret i Stockholm stad.

Rapporten är granskad av: Ann-Christine Engvall Stjernberg

Uppdragsnummer:	2015107
Daterad:	2015-04-28
Projektansvarig:	Magnus Brydolf, 08-508 28 925
Status:	Granskad



Miljöförvaltningen i Stockholm  
Box 8136  
104 20 Stockholm  
[www.slb.nu](http://www.slb.nu)

## Innehåll

Sammanfattning .....	4
Inledning .....	4
Nuvarande lagstiftning gällande dubbdäcksanvändning.....	4
Räkningsplatser och metod för räkning .....	5
Resultat av dubbräkningen vinterhalvåret 2014/2015 .....	7
Dubbandelar på Hornsgatan v 2-v 11 år 2010-2015 .....	9
Trender.....	10

## Sammanfattning

I denna rapport redovisas resultatet av räknade dubbdäcksandelar på rullande personbilar vid Hornsgatan, Folkungagatan, Ringvägen, Söder Mälarstrand, Sveavägen, Valhallavägen och Fleminggatan under vinterhalvåret 2014/2015. Räkningarna gjordes under vardagar vid varierande tidpunkter mellan kl 08:00 och 16:00. Vid varje tillfälle räknades mellan 130-240 personbilar. Dubbdäcksanvändningen vid Fleminggatan, Ringvägen och Hornsgatan fortsätter att minska medan trenden inte är lika tydlig vid övriga gatuavsnitt. Söder Mälarstrand har den högsta dubbdäcksandelen som kan bero på att Söder Mälarstrand är ett alternativt vägval till Hornsgatan för fordon med dubbdäck.

## 1 Inledning

Dubbdäckens slitage på vägbanan genererar partiklar som vid torrt väglag virvlar upp i luften och kan ge höga PM10-halter lokalt. Andelen dubbdäck har stor betydelse för partikelhalten där en högre dubbandel innebär högre partikelhalter vid samma trafikflöde och fordons hastighet. För att minska halterna av PM10 infördes ett förbud mot dubbdäcksanvändning på Hornsgatan 1:a januari 2010. I samband med förbudet fick SLB-analys i uppdrag av Trafikkontoret att följa upp efterlevnaden genom att regelbundet räkna dubbdäcksandelen. Sedan 2012 räknas dubbdäcksandelar på ytterligare fyra gator i innerstaden, Folkungagatan, Ringvägen, Söder Mälarstrand och Sveavägen. För en mer heltäckande bild av dubbdäcksanvändningen i innerstaden utökades antalet gator år 2013 med stickprovsmätningar på Fleminggatan och Valhallavägen.

## Nuvarande lagstiftning gällande dubbdäcksanvändning

Dubbade vinterdäck får användas under perioden 1:a oktober till 15:e april. Vid vinterväglag får dubbdäck användas utöver denna tidsperiod. Från 1:a december är vinterdäck obligatoriskt vid vinterväglag.

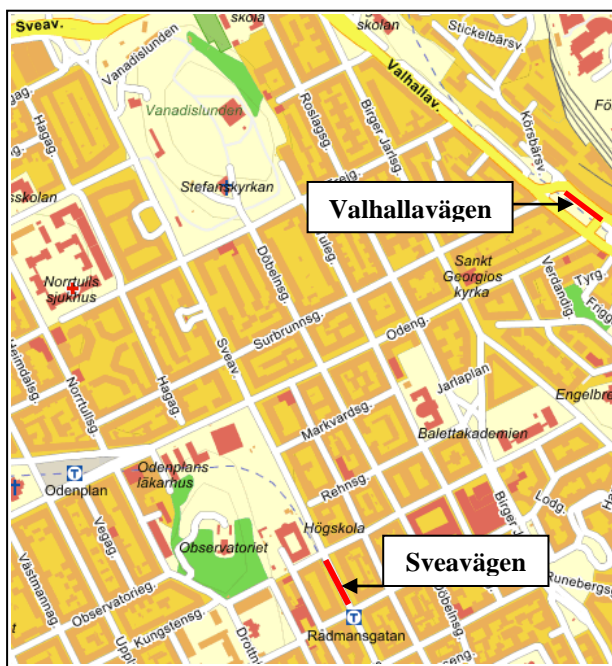
## Räkningsplatser och metod för räkning

Räkning av dubbdäcksandelar gjordes på rullande personbilar under vinterhalvåret 2014/2015 vid Hornsgatan, Folkungagatan, Ringvägen, Söder Mälärstrand, Sveavägen, Valhallavägen och Fleminggatan, figur 1-4. Räkningarna gjordes på torra körbanor då det är möjligt att höra skillnad mellan odubbade och dubbade däck. Räkningarna gjordes under vardagar vid varierande tidpunkter mellan kl 08:00 och 16:00. Vid varje mätillfälle räknades mellan 130-240 personbilar.

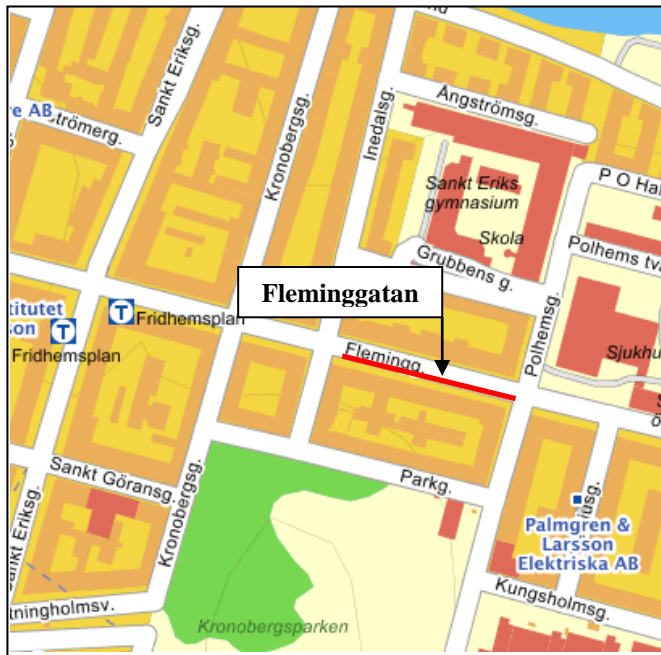
**Figur 1:** Gatuavsnitt där räkningar utfördes på Södermalm.



**Figur 2:** Gatuavsnitt där räkningar utfördes på Norrmalm.



**Figur 3:** Gatuavsnitt där räkning utfördes vid Fleminggatan.



## Resultat av dubbräkningen vinterhalvåret 2014/2015

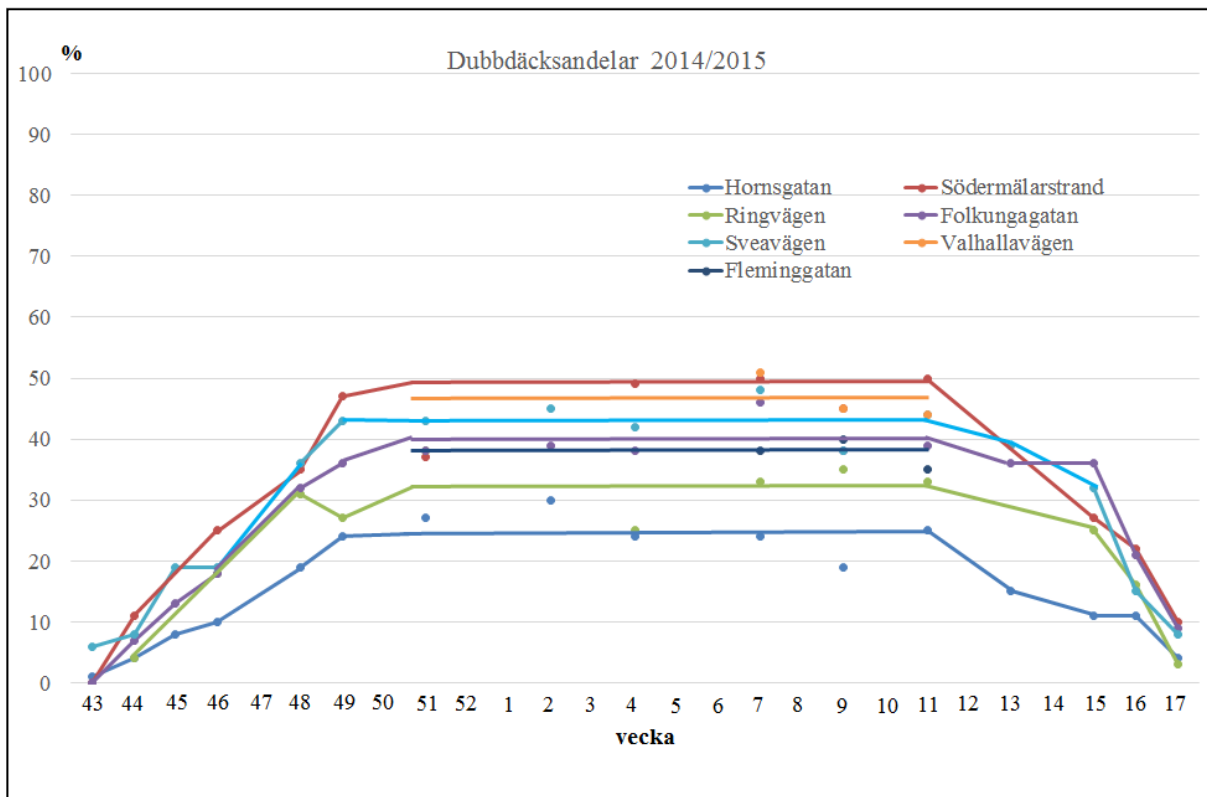
Resultatet från räkningar av dubbdäcksandelar vid sju gatuavsnitt under vinterhalvåret 2014-2015 visas i tabell 1. Sommardäck skiftades till vinterdäck från v 43 till v 51 medan skiftet från vinterdäck till sommardäck påbörjades under v 13.

**Tabell 1.** Dubbdäcksandelar (%) under 2014/2015.

Vecka	Hornsg	SöderM	Ringv	Folkungag	Sveav	Valhallav	Fleming
v43	1	4		4	6		
v44	4	11	4	7	8		
v45	8			13	19		
v46	10	25	18	18	19		
v47							
v48	19	35	31	32	36		
v49	24	47	27	36	43		
v50							
v51	27	37	38	38	43		
v52							
v1							
v2	30			39	45		
v3							
v4	24	49	25	38	42		
v5							
v6							
v7	24	50	33	46	48	51	38
v8							
v9	19	45	35	38	38	45	40
v10							
v11	25	50	33	39	44	44	35
v12							
v13	15			36	39		
v14							
v15	11	27	25	36	32		
v16	11	22	16	21	15		
v17	4	10	3	9	8		

Diagram 1 visar resultatet från dubbräkningar i Stockholm under vintersäsongen 2014-2015. Raka linjer visar medelvärden för respektive gata under v 1-v 11.

**Diagram 1:** Dubbdäcksandelar vid 7 gatuavsnitt år 2014/2015



I tabell 2 visas medelvärden och standardavvikelse för dubbdäcksandelar vid sju gatuavsnitt under perioden v1-v11 år 2015. Dubbdäcksandelen på Hornsgatan var 24 % medan andelen varierade mellan 32-49 % vid övriga gatuavsnitt.

**Tabell 2:** Dubbandelar och standardavvikelse vid sju gatuavsnitt, v 1-v 11 år 2015.

Gata	Dubbandel %, v1 - v11 Medelvärde ± standardavvikelse
Hornsgatan	24 ± 6
Södermälärstrand	49 ± 4
Ringvägen	32 ± 7
Folkungagatan	40 ± 6
Sveavägen	43 ± 5
Valhallavägen	47 ± 6
Fleminggatan	38 ± 4



## Dubbandelar på Hornsgatan v 1-v 11 år 2010-2015

I tabell 3 jämförs medelvärden för dubbandelar och standardavvikelse på Hornsgatan de sex senaste vintersäsongerna 2010-2015. Dubbdäcksandelen har minskat varje år till 24 % år 2015 vilket är en nära halvering sedan mätningarna startade år 2010.

**Tabell 3:** Dubbdäcksandelar och standardavvikelse på Hornsgatan v 1-v 11 år 2010-2015

Hornsgatan v1-v11	Dubbandel i % Medelvärde ± standardavvikelse
2010	41 ± 10
2011	32 ± 4
2012	31 ± 4
2013	30 ± 6
2014	27 ± 4
2015	24 ± 6

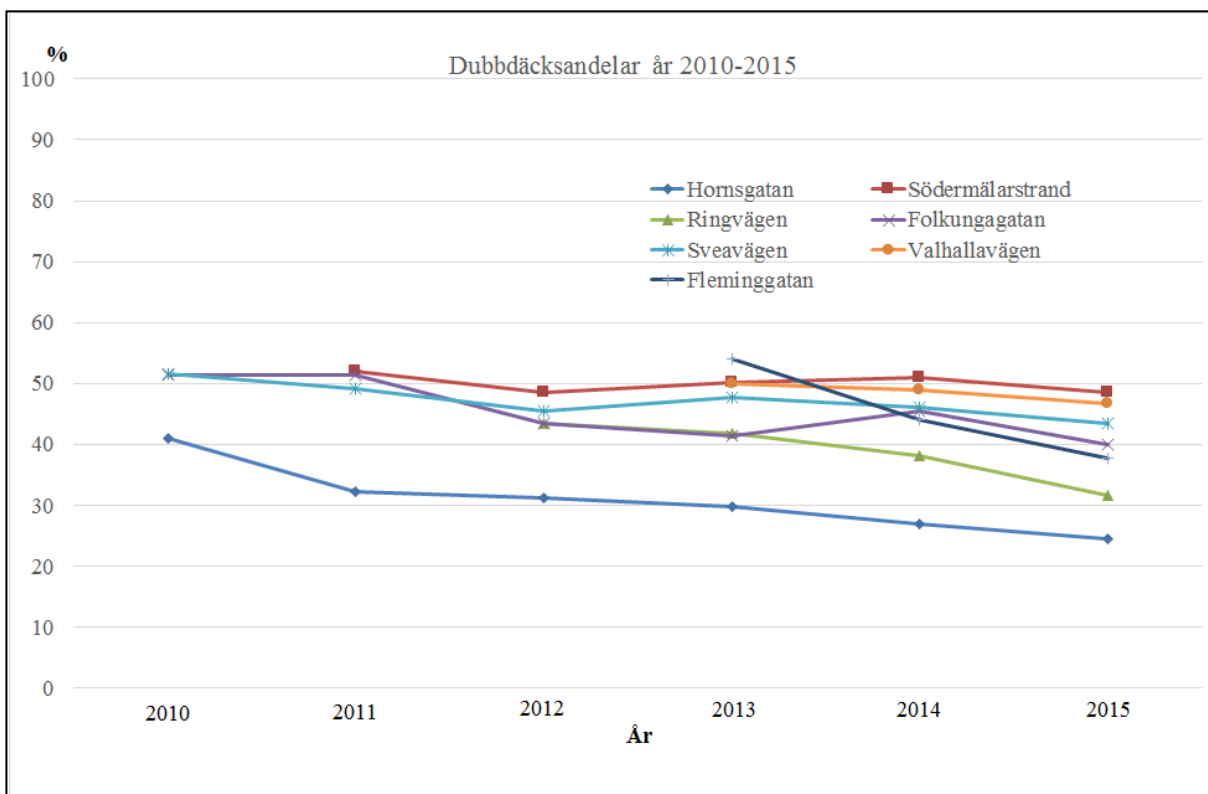
## Trender

Dubbäcksanvändningen vid Fleminggatan, Ringvägen och Hornsgatan fortsätter att minska medan trenden inte är lika tydlig vid övriga gatuavsnitt. Söder Mälarderstrand har den högsta dubbdäcksandelen som kan bero på att Söder Mälarderstrand är ett alternativt vägval till Hornsgatan för fordon med dubbdäck.

**Tabell 4:** Dubbdäcksandelar år 2010-2015.

	Hornsgatan	Södermälarderstrand	Ringvägen	Folkungagatan	Sveavägen	Valhallavägen	Fleminggatan
2010	41			51	52		
2011	32	52		51	49		
2012	31	48	43	43	45		
2013	30	50	42	41	48	50	54
2014	27	51	38	45	46	49	44
2015	24	49	32	40	43	47	38

**Diagram 2:** Dubbdäcksandelar vid sju gatuavsnitt år 2010-2015.





är en enhet vid Miljöförvaltningen i Stockholm som

- utreder
- mäter
- beräknar
- informerar

med avseende på kvaliteten på utomhusluften. SLB-analys genomför även externa uppdrag inom luftområdet.

---

**ISSN 1400-0806**

SLB-analys  
Miljöförvaltningen i Stockholm  
Tekniska nämndhuset, Fleminggatan 4.  
Box 8136, 104 20 Stockholm  
Tel 08-508 28 800, dir. SLB-analys 08-508 28 880  
URL: <http://www.slb.nu>