

# *Andel personbilar med dubbade vinterdäck*

DUBBDÄCKSANDELAR PÅ RULLANDE  
TRAFIK UNDER VINTERSÄSONGEN 2013/2014  
VID HORNSGATAN, SÖDERMÄLARSTRAND,  
RINGVÄGEN, FOLKUNGAGATAN,  
SVEAVÄGEN, FLEMINGGATAN,  
VALHALLAVÄGEN OCH NYNÄSVÄGEN

Magnus Brydolf, Billy Sjövall och Michael Norman

---

## Förord

Detta uppdrag är genomfört av SLB-analys vid Miljöförvaltningen i Stockholm. SLB-analys är bl.a. operatör för Stockholms och Uppsala läns luftvårdsförbunds system för övervakning. Uppdragsgivare är Trafikkontoret i Stockholm stad.

Rapporten har granskats av: Boel Lövenheim

Uppdragsnummer:	2014048
Daterad:	2014-05-27
Projektansvarig:	Magnus Brydolf, 08-508 28 925
Status:	Granskad



Miljöförvaltningen i Stockholm  
Box 8136  
104 20 Stockholm  
[www.slb.nu](http://www.slb.nu)

## Innehåll

Sammanfattning.....	4
Inledning.....	4
Nuvarande lagstiftning gällande dubbdäcksanvändning .....	4
Räkningsplatser och metod för räkning.....	5
Resultat av dubbräkningen vinterhalvåret 2013/2014.....	7
Dubbandelar på Hornsgatan v 1-v 10 år 2010-2014 .....	9
Trender .....	10

## Sammanfattning

I denna rapport redovisas resultatet av räknade dubbdäcksandelar på rullande personbilar vid Hornsgatan, Folkungagatan, Ringvägen, Söder Mälarstrand, Sveavägen, Valhallavägen, Fleminggatan och Nynäsvägen under vinterhalvåret 2013/2014. Räkningarna genomfördes under vardagar mellan kl 10:00 och 16:00. Vid varje tillfälle räknades mellan 150-300 personbilar. Trenden är minskande dubbdäcksandelar vid Hornsgatan Folkungagatan och Sveavägen där dubbdäcksandelar räknats varje år sedan år 2010. Även vid Ringvägen minskar dubbandelen sedan räkningarna startade år 2012 medan andelen är relativt stabil vid Söder Mälarstrand sedan år 2011. Vid Valhallavägen, Fleminggatan och Nynäsvägen är mätserierna för korta för att fastställa någon trend.

## Inledning

Dubbdäckens slitage på vägbanan genererar partiklar som vid torrt väglag virvlar upp i luften och ger höga PM10-halter lokalt. Andelen dubbdäck har stor betydelse för partikelhalten där en högre dubbandel innebär högre partikelhalter vid samma trafikflöde och fordons hastighet. För att minska halterna av PM10 infördes ett förbud mot dubbdäcksanvändning på Hornsgatan 1:a januari 2010. I samband med förbudet fick SLB-analys i uppdrag av Trafikkontoret att följa upp efterlevnaden genom att regelbundet räkna dubbdäcksandelen. Sedan 2012 räknas dubbdäcksandelar på ytterligare fyra gator i innerstaden, Folkungagatan, Ringvägen, Söder Mälarstrand och Sveavägen. För att få en mer heltäckande bild av dubbdäcksanvändningen i innerstaden utökades antalet gator år 2013 med stickprovsmätningar på Fleminggatan, Valhallavägen och Nynäsvägen.

## Nuvarande lagstiftning gällande dubbdäcksanvändning

Dubbade vinterdäck får användas under perioden 1:a oktober till 15:e april. Vid vinterväglag får dubbdäck användas utöver denna tidsperiod. Från 1:a december är vinterdäck obligatoriskt vid vinterväglag.

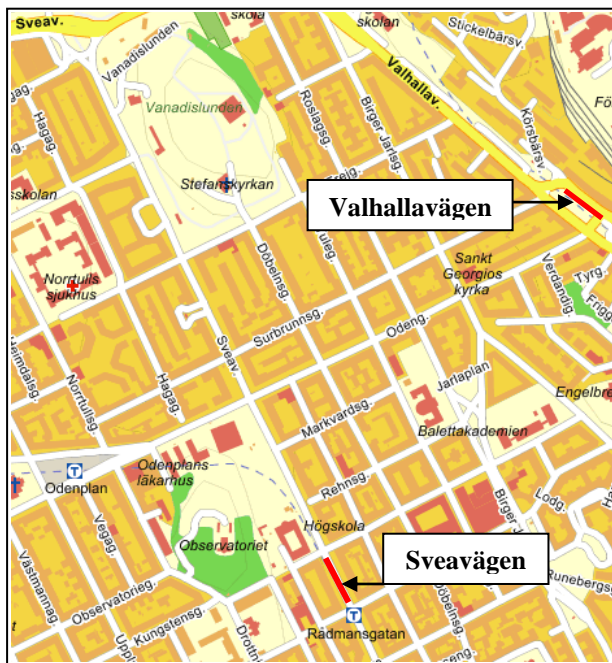
## Räkningsplatser och metod för räkning

Räkning av dubbdäcksandelar gjordes på rullande personbilar under vinterhalvåret 2013/2014 vid Hornsgatan, Folkungagatan, Ringvägen, Söder Mälärstrand, Sveavägen, Valhallavägen, Fleminggatan och Nynäsvägen, se figur 1-4. Räkningarna gjordes på torra körbanor då det är möjligt att höra skillnad mellan odubbade och dubbade däck. Räkningarna gjordes under vardagar mellan kl 10:00 och 16:00 och vid varje tillfälle räknades mellan 150-300 personbilar.

**Figur 1:** Gatuavsnitt där räkningar utfördes på Södermalm.



**Figur 2:** Gatuavsnitt där räkningar utfördes på Normalm.



Figur 3: Gatuavsnitt där räkning utfördes vid Fleminggatan.



Figur 4: Vägavsnitt där räkning utfördes vid Nynäsvägen.



## Resultat av dubbräkningen vinterhalvåret 2013/2014

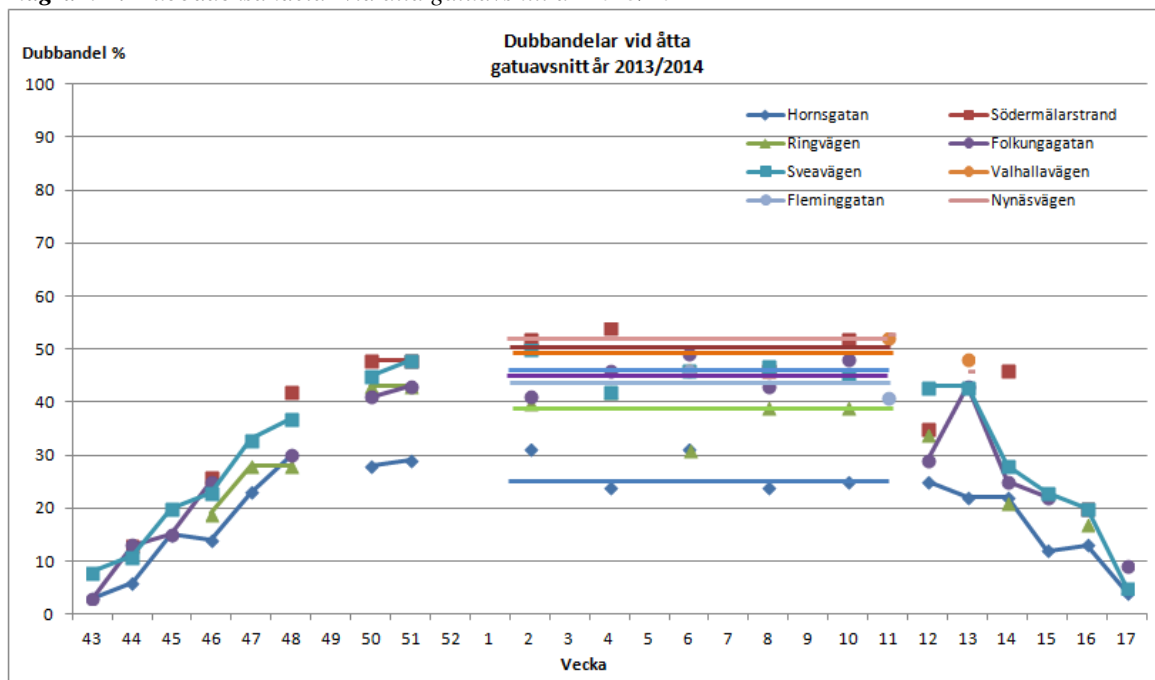
I tabell 1 visas resultatet från räkningarna vid åtta gatuavsnitt under vinterhalvåret 2013-2014. Sommardäck skiftades till vinterdäck från v 43 till v 50 medan skiftet från vinterdäck till sommardäck påbörjades under v 14 och var i stort sett genomförd v 17.

**Tabell 1. Dubbdäcksandelar (%) under vintersäsongen 2013/2014.**

Vecka	Hornsg	SöderM	Ringv	Folkungag	Sveav	Valhallav	Fleming	Nynäsv
v43	3			3	8			
v44	6	13		13	11			
v45	15			15	20			
v46	14	26	19	25	23			
v47	23		28		33			
v48	30	42	28	30	37			
v49								
v50	28	48	43	41	45			
v51	29	48	43	43	48			
v52								
v1								
v2	31	52	40	41	50			
v3								
v4	24	54	42	46	42			
v5								
v6	31		31	49	46	46	46	
v7								
v8	24	46	39	43	47			
v9								
v10	25	52	39	48	45			
v11						52	41	53
v12	25	35	34	29	43			
v13	22			43	43	48		46
v14	22	46	21	25	28			
v15	12			22	23			
v16	13	20	17		20			
v17	4			9	5			

Diagram 1 visar resultatet från dubbräkningarna i Stockholm under vintersäsongen 2013-2014 där heldragna linjer anger medelvärden för respektive gata under v 1-v 11 år 2014.

**Diagram 1:** Dubbdäcksandelar vid åtta gatuavsnitt år 2013/2014



I tabell 2 visas medelvärden för dubbdäcksandelar samt standardavvikelse v1-v11 år 2014 vid sju gatuavsnitt. Dubbdäcksandelen på Hornsgatan var 27 % medan andelen varierade mellan 38-50% vid övriga gatuavsnitt.

**Tabell 2:** Dubbdäcklar och standardavvikelse på åtta gatuavsnitt v 1-v 11 år 2014.

Gata	Dubbdäcksandel v 1 – v 11, % Medelvärde ± standardavvikelse
Hornsgatan	27 ± 4
Söder Mälarsstrand	50 ± 4
Ringvägen	38 ± 5
Folkungagatan	45 ± 4
Sveavägen	46 ± 4
Valhallavägen	49 ± 3
Fleminggatan	44 ± 3



## Dubbandelar på Hornsgatan v 1-v 10 år 2010-2014

Under första säsongen med förbud på Hornsgatan år 2010 var dubbandelen 42 %. Under de tre följande säsongerna 2011-2013 var dubbandelen relativt stabil runt 30 % med en liten minskning varje år. År 2014 minskade andelen dubbande vinterdäck ytterligare till 27 %. I tabell 3 jämförs medelvärden för dubbandelar och standardavvikelse på Hornsgatan under v 1-v 11 under de fem senaste vintersäsongerna 2010-2014.

**Tabell 3:** Dubbandelar och standardavvikelse på Hornsgatan v 1-v 11 år 2010-2014

Vintersäsong (v1-v11)	Dubbandel i % Medelvärde ± standardavvikelse
2010	42 ± 6
2011	32 ± 3
2012	31 ± 3
2013	30 ± 6
2014	27 ± 4

## Trender

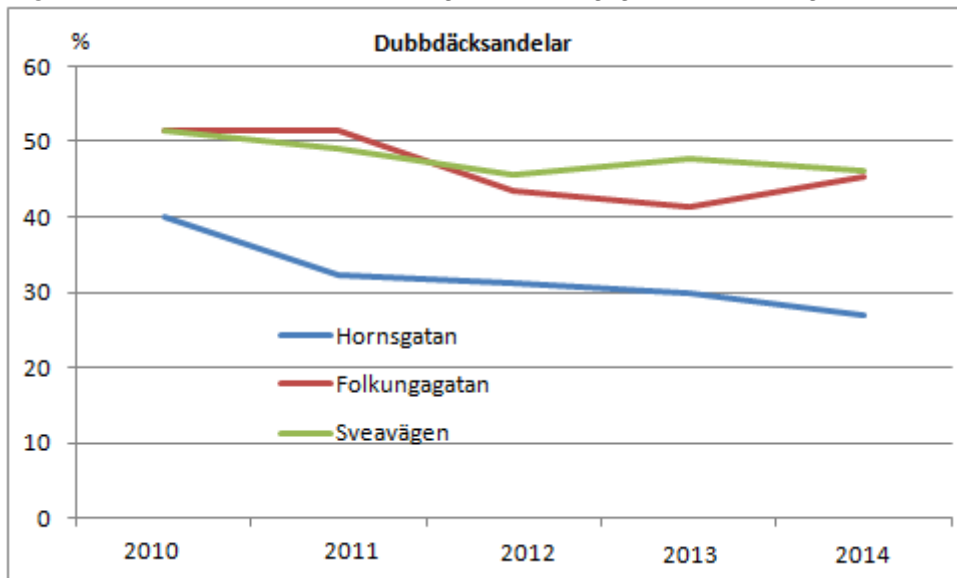
Trenden för dubbdäcksanvändning varierar vid de åtta gatuavsnitten, tabell 4. Vid Söder Mälarstrand har dubbdäcksandelen varit relativt stabil sedan 2011 medan trenden vid Ringvägen är minskande dubbdäcksanvändning sedan år 2012. Vid Valhallavägen, Fleminggatan och Nynäsvägen är mätserierna för korta för att fastställa någon trend.

**Tabell 4:** Dubbdäcksandelar vid åtta gatuavsnitt år 2010-2014.

	Hornsgatan	Södermälarstrand	Ringvägen	Folkungagatan	Sveavägen	Valhallavägen	Fleminggatan	Nynäsvägen
2010	40			51	52			
2011	32	52		51	49			
2012	31	48	43	43	45			
2013	30	50	42	41	48	50	54	52
2014	27	51	38	45	46	49	44	53

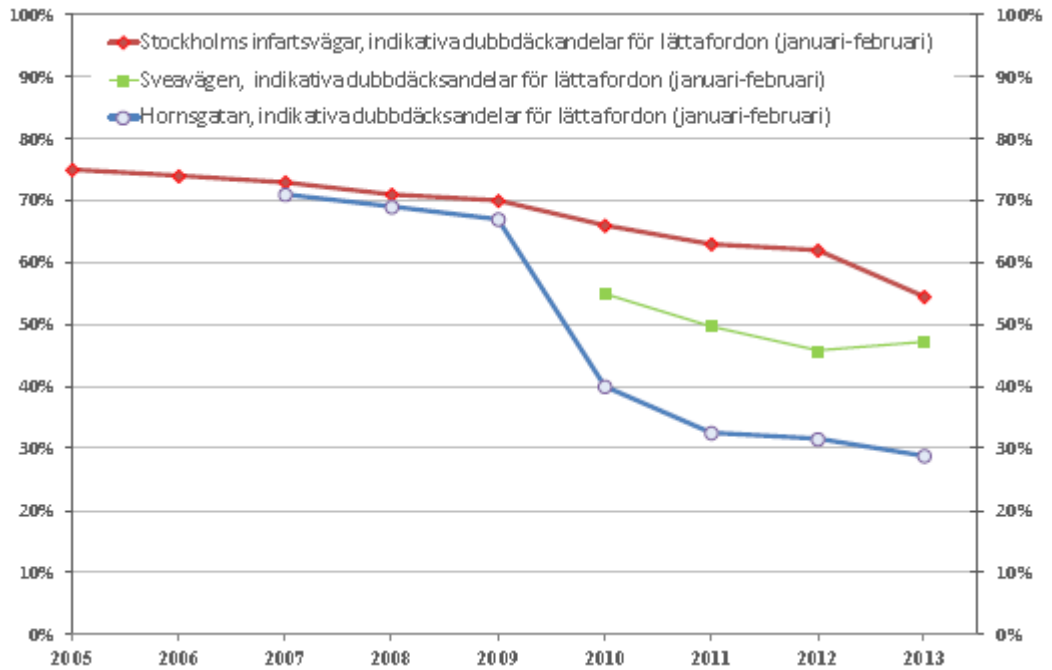
Vid Hornsgatan, Folkungagatan och Sveavägen har dubbandelar räknats under alla fem vintersäsonger 2010-2014. Trenden är minskande dubbdäcksanvändning på samtliga tre gatuavsnitt, diagram 2.

**Diagram 2:** Dubbdäcksandelar vid Hornsgatan, Folkungagatan och Sveavägen år 2010-2014.



I diagram 3 visas trenden för dubbdäcksanvändning vid Hornsgatan, Sveavägen och infartsleder under januari och februari år 2005-2013.

**Diagram 3:** Dubbdäcksandelar vid Hornsgatan, Sveavägen och infartsleder år 2005-2013.





är en enhet vid Miljöförvaltningen i Stockholm som

- utreder
- mäter
- beräknar
- informerar

med avseende på kvaliteten på utomhusluften. SLB-analys genomför även externa uppdrag inom luftområdet.

---

**ISSN 1400-0806**

SLB-analys  
Miljöförvaltningen i Stockholm  
Tekniska nämndhuset, Fleminggatan 4.  
Box 8136, 104 20 Stockholm  
Tel 08-508 28 800, dir. SLB-analys 08-508 28 880  
URL: <http://www.slb.nu>