

*Andel fordon med
dubbade vinterdäck*

RÄKNINGAR UNDER VINTERSÄSONGEN
2011/2012 VID HORNSGATAN,
SÖDERMÄLARSTRAND, RINGVÄGEN,
FOLKUNGAGATAN, OCH SVEAVÄGEN

Magnus Brydolf, Billy Sjövall och Michael Norman

Förord

Detta uppdrag är genomfört av SLB-analys vid Miljöförvaltningen i Stockholm. SLB-analys är bl.a. operatör för Stockholms och Uppsala läns luftvårdsförbunds system för övervakning. Uppdragsgivare för mätprojektet är Trafikkontoret, Stockholm stad.

Rapporten har granskats av: Christer Johanson

Uppdragsnummer:	201236
Daterad:	2012-05-24
Projektansvarig:	Magnus Brydolf, 08-508 28 925
Status:	Granskad



Miljöförvaltningen i Stockholm
Box 8136
104 20 Stockholm
www.slb.nu

Innehåll

Bakgrund och syfte.....	4
Räkningsplatser och metod för räkning.....	4
Resultat av dubbräkningen år 2011/2012.....	5
Jämförelse av dubbandelar på Hornsgatan 2009-2012.....	6
Trafikmängd på Hornsgatan före och efter dubbförbudet.....	6

Bakgrund och syfte

För att minska trafikens utsläpp av partiklar infördes ett förbud mot dubbdäcksanvändning på Hornsgatan 1:a januari 2010. Räkning av dubbdäcksandelar på Hornsgatan år 2011/2012 gjordes för att kontrollera efterlevnaden av dubbdäcksförbudet. Räkningarna på Ringvägen och Södermälärstrand gjordes för att kontrollera om förbudet på Hornsgatan påverkat dubbandelen på kringliggande gator. Som referensgator d.v.s. gator som inte berördes av dubbdäcksförbudet på Hornsgatan valdes Folkungagatan och Sveavägen.

Räkningsplatser och metod för räkning

I figur 1 och 2 visas gatuavsnitten där räkningar utfördes under 2011/2012. Metoden för räkning av dubbandelar var att lyssna på däcksljudet från passerade bilar och registrera dubbade och odubbade fordon. Registrering gjordes endast för personbilar under vardagar mellan kl 10:00 och 17:00. Vid varje tillfälle registrerades mellan 150-250 fordon.

Figur 1: Gatuavsnitt där räkning utfördes på Södermalm



Figur 2: Gatuavsnitt där räkning utfördes på Norrmalm

Resultat av dubbräkningen år 2011/2012

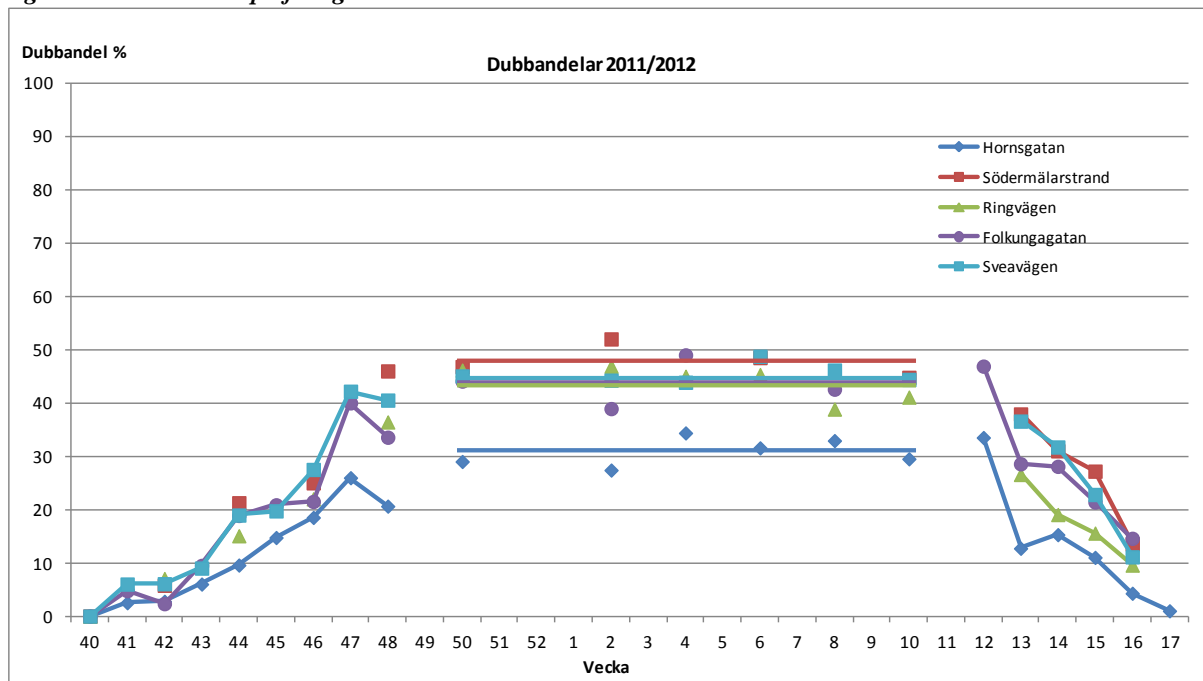
I tabell 1 visas dubbandelar samt medelvärden och standardavvikelse v50-v10 vid Hornsgatan, Södermälstrand, Ringvägen, Folkungagatan och Sveavägen. Figur 3 visar dubbandelar på motsvarande gator under hela vintersäsongen 2011/2012.

Dubbdäcksandelen på Hornsgatan under vintern var ca 30 % medan andelen var 40-50 % på övriga gator under motsvarande tid.

Tabell 1: Dubbandelar på fem gatuavsnitt v50-v10 år 2011/2012

Gata	Dubbandel v50 – v10, % Medelvärde ± standardavvikelse
Hornsgatan	31 ± 3
Södermälstrand	48 ± 3
Ringvägen	44 ± 3
Folkungagatan	44 ± 4
Sveavägen	45 ± 2

Figur 3: Dubbandelar på fem gatuavsnitt år 2011/2012



Jämförelse av dubbandelar på Hornsgatan 2009-2012

I tabell 2 jämförs dubbandel, medelvärde och standardavvikelse på Hornsgatan under de tre senaste vintersäsongerna 2009-2012. Dubbförbudet på Hornsgatan infördes 1:a januari år 2010. Under de tre säsonger med dubbförbud har andelen minskat på Hornsgatan från ca 40 % när dubbförbudet infördes 1:a jan 2010 till ca 30 % vintersäsongen 2011/2012. Under de två senaste vintersäsongerna 2010/2011 och 2011/2012 har dubbandelen varit i stort sett densamma, 32 % resp. 31 %.

Tabell 2: Dubbandelar på Hornsgatan 2009 – 2012

Vinter	Dubbandel, % Medel ± standardavvikelse
2009/2010	42 ± 6
2010/2011	32 ± 3
2011/2012	31 ± 3

Trafikmängd på Hornsgatan före och efter dubbförbudet

Som konsekvens av dubbförbudet på Hornsgatan har trafikmängden på Hornsgatan minskat med ca 15 % på årsbasis. Någon uppföljning om vad som skett med de fordon som inte fortsatt att trafikera Hornsgatan efter dubbdäcksförbudet har inte genomförts. En alternativ gata för att göra motsvarande förflyttning som längs Hornsgatan är Södermälärstrand. Dubbandelen på Södermälärstrand är något högre jämfört med övriga dubbräknade gator på Södermalm.



är en enhet vid Miljöförvaltningen i Stockholm som

- utreder
- mäter
- beräknar
- informerar

avseende kvalitet på utomhusluft. SLB-analys genomför även externa uppdrag vad gäller luftkvalitet.

ISSN 1400-0806

SLB-analys
Miljöförvaltningen i Stockholm
Tekniska nämndhuset, Fleminggatan 4.
Box 8136, 104 20 Stockholm
Tel 08-508 28 800, dir. SLB-analys 08-508 28 880
URL: <http://www.slb.nu>